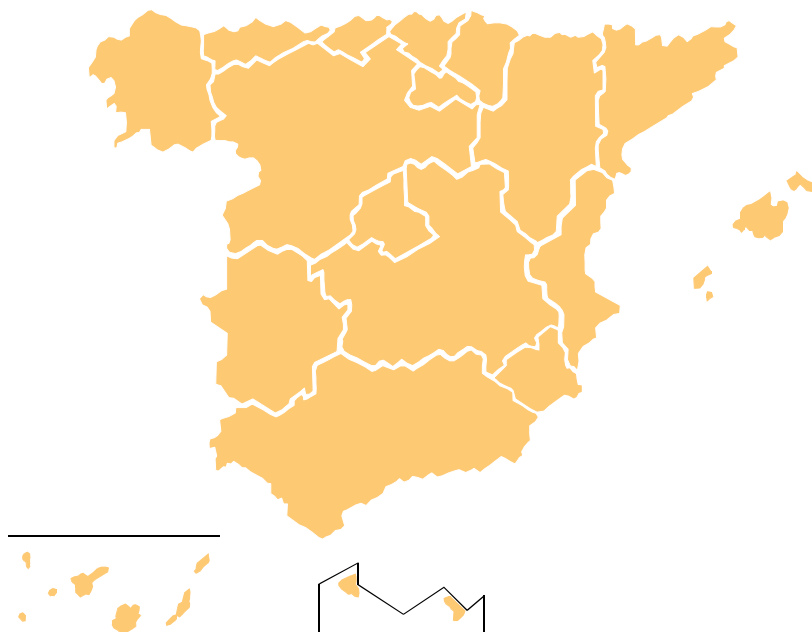


ELECCIONES AL CONGRESO DE LOS DIPUTADOS 2004



10 de febrero de 2004



GENERALITAT VALENCIANA

PRESIDENCIA

SUBDIRECCIÓN DEL GABINETE
DE ANÁLISIS

Área de Documentación y Análisis de Datos

Características del Censo Electoral	
Distribución del Censo Electoral por Provincias	3
Distribución del Censo Electoral por Edad	4
Evolución del Censo Electoral y la participación	5
Distribución del voto por candidaturas	
Voto a candidaturas	6
Porcentaje del voto a candidaturas	6
Escaños en el Congreso de los Diputados	
Elecciones Generales de 1977	7
Elecciones Generales de 1979	7
Elecciones Generales de 1982	7
Elecciones Generales de 1986	8
Elecciones Generales de 1989	8
Elecciones Generales de 1993	8
Elecciones Generales de 1996	9
Elecciones Generales de 2000	9
Distribución del voto en las elecciones generales de 2000	10
Distribución de escaños en el Congreso de los Diputados	11
Encuestas preelectorales	13

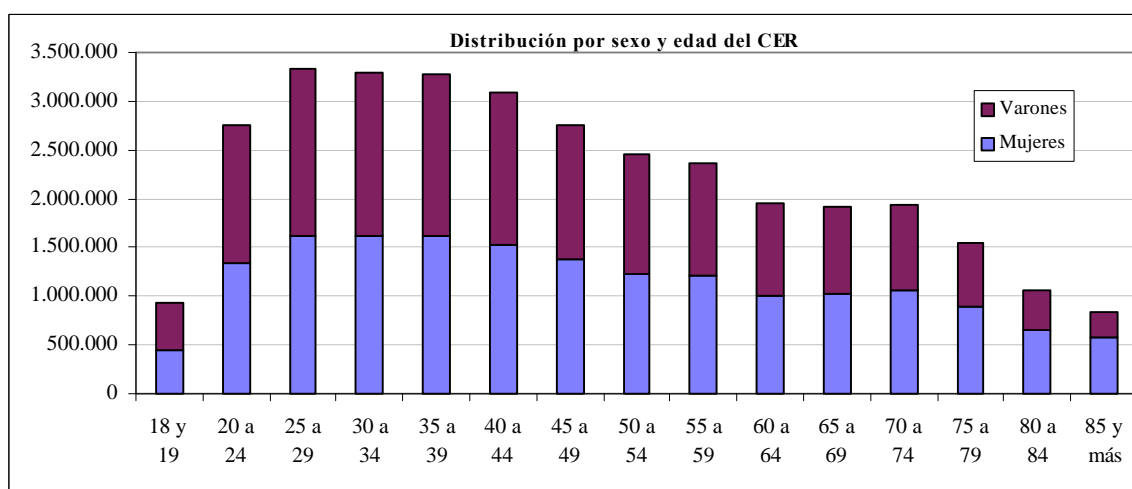
Características del Censo Electoral

Distribución del Censo Electoral por Provincias

Provincia	Total	Censo electoral de residentes y residentes ausentes			Nuevos electores desde las elecciones generales del 12-3-2000	
		España	Extranjero	% Extranjeros	Nuevos electores	% Nuevos electores
Álava	247.220	244.217	3.003	1,2%	12.685	5,1%
Albacete	298.776	293.613	5.163	1,7%	18.641	6,2%
Alicante	1.154.995	1.138.433	16.562	1,4%	71.751	6,2%
Almería	427.132	408.333	18.799	4,4%	29.583	6,9%
Ávila	143.559	138.545	5.014	3,5%	6.888	4,8%
Badajoz	538.447	529.487	8.960	1,7%	35.970	6,7%
Balears (Illes)	688.133	678.716	9.417	1,4%	40.124	5,8%
Barcelona	4.006.264	3.929.931	76.333	1,9%	200.945	5,0%
Burgos	303.100	294.086	9.014	3,0%	14.632	4,8%
Cáceres	346.394	335.013	11.381	3,3%	20.484	5,9%
Cádiz	926.837	909.208	17.629	1,9%	68.684	7,4%
Castellón	401.520	397.261	4.259	1,1%	22.248	5,5%
Ciudad Real	393.040	388.981	4.059	1,0%	25.013	6,4%
Córdoba	633.070	619.427	13.643	2,2%	42.063	6,6%
Coruña (A)	1.052.885	946.678	106.207	10,1%	51.643	4,9%
Cuenca	165.486	163.235	2.251	1,4%	8.464	5,1%
Girona	472.292	465.179	7.113	1,5%	24.382	5,2%
Granada	693.705	668.547	25.158	3,6%	44.758	6,5%
Guadalajara	150.989	149.067	1.922	1,3%	7.792	5,2%
Guipúzcoa	581.675	568.495	13.180	2,3%	27.019	4,6%
Huelva	378.334	373.384	4.950	1,3%	26.331	7,0%
Huesca	176.956	172.864	4.092	2,3%	8.227	4,6%
Jaén	525.827	517.480	8.347	1,6%	35.924	6,8%
León	450.006	421.351	28.655	6,4%	22.358	5,0%
Lleida	312.306	302.106	10.200	3,3%	15.043	4,8%
Rioja (La)	234.711	228.175	6.536	2,8%	11.655	5,0%
Lugo	347.260	310.705	36.555	10,5%	15.216	4,4%
Madrid	4.458.752	4.318.067	140.685	3,2%	241.233	5,4%
Málaga	1.033.054	1.007.594	25.460	2,5%	71.451	6,9%
Murcia	941.123	924.066	17.057	1,8%	62.685	6,7%
Navarra	466.065	453.578	12.487	2,7%	22.728	4,9%
Ourense	354.764	288.834	65.930	18,6%	13.786	3,9%
Asturias	985.924	926.436	59.488	6,0%	45.531	4,6%
Palencia	152.680	148.071	4.609	3,0%	8.139	5,3%
Palmas (Las)	735.943	722.818	13.125	1,8%	48.390	6,6%
Pontevedra	848.369	762.839	85.530	10,1%	45.701	5,4%
Salamanca	312.294	293.567	18.727	6,0%	15.789	5,1%
S. Cruz de Tenerife	721.444	677.691	43.753	6,1%	44.653	6,2%
Cantabria	479.004	461.779	17.225	3,6%	25.167	5,3%
Segovia	124.565	122.396	2.169	1,7%	6.277	5,0%
Sevilla	1.431.630	1.411.684	19.946	1,4%	98.884	6,9%
Soria	78.464	75.716	2.748	3,5%	3.487	4,4%
Tarragona	516.450	508.628	7.822	1,5%	28.011	5,4%
Teruel	116.142	112.967	3.175	2,7%	5.421	4,7%
Toledo	450.382	444.385	5.997	1,3%	27.073	6,0%
Valencia	1.884.059	1.852.576	31.483	1,7%	104.952	5,6%
Valladolid	431.590	424.364	7.226	1,7%	22.982	5,3%
Vizcaya	974.874	954.558	20.316	2,1%	46.207	4,7%
Zamora	182.328	171.173	11.155	6,1%	8.403	4,6%
Zaragoza	726.761	714.407	12.354	1,7%	35.575	4,9%
Ceuta	56.764	54.684	2.080	3,7%	4.255	7,5%
Melilla	49.201	46.337	2.864	5,8%	3.827	7,8%
Total	34.563.545	33.471.732	1.091.813	3,2%	1.949.130	5,6%

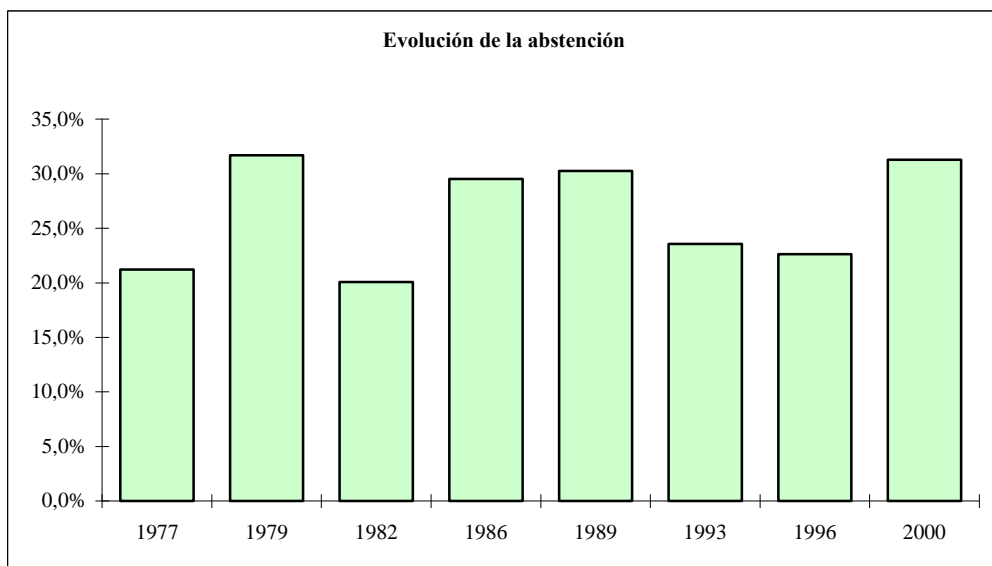
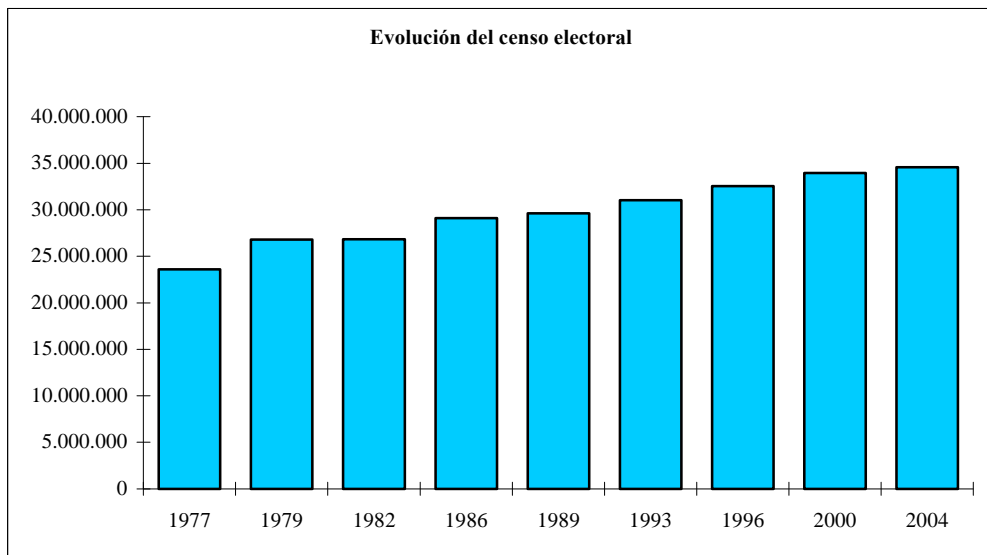
Distribución por sexo y edad del censo electoral de residentes (CER)

	Mujeres	Varones	Total	% por edad
18 y 19	454.671	478.571	933.242	2,8%
20 a 24	1.347.465	1.412.914	2.760.379	8,2%
25 a 29	1.624.064	1.699.926	3.323.990	9,9%
30 a 34	1.614.567	1.675.464	3.290.031	9,8%
35 a 39	1.618.671	1.648.782	3.267.453	9,8%
40 a 44	1.535.556	1.547.561	3.083.117	9,2%
45 a 49	1.381.253	1.377.688	2.758.941	8,2%
50 a 54	1.230.514	1.221.967	2.452.481	7,3%
55 a 59	1.201.952	1.162.392	2.364.344	7,1%
60 a 64	1.003.016	943.647	1.946.663	5,8%
65 a 69	1.017.740	893.352	1.911.092	5,7%
70 a 74	1.066.912	876.757	1.943.669	5,8%
75 a 79	894.897	649.803	1.544.700	4,6%
80 a 84	655.651	398.973	1.054.624	3,2%
85 y más	584.829	252.177	837.006	2,5%
Total	17.231.758	16.239.974	33.471.732	100,0%



Evolución del Censo Electoral y la participación

	1977	1979	1982	1986	1989	1993	1996	2000	2004
Electores	23.583.762	26.786.042	26.843.568	29.117.613	29.604.055	31.030.511	32.531.833	33.969.640	34.563.545
Votantes	18.579.475	18.295.818	21.455.008	20.524.853	20.646.365	23.718.816	25.172.058	23.339.490	
Participación	78,8%	68,3%	79,9%	70,5%	69,7%	76,4%	77,4%	68,7%	
Abstención	21,2%	31,7%	20,1%	29,5%	30,3%	23,6%	22,6%	31,3%	



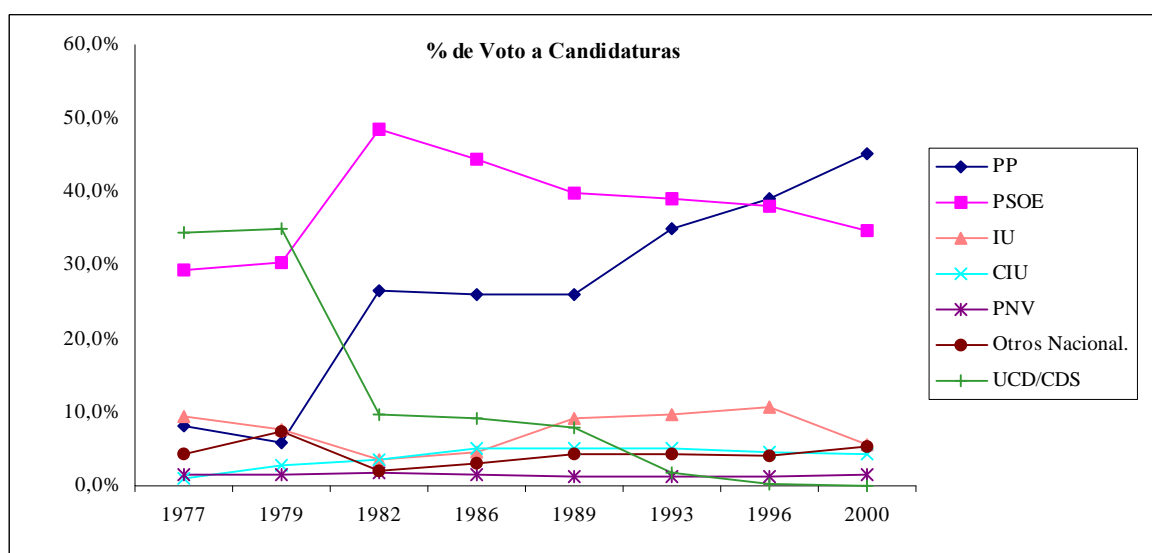
Distribución del Voto por candidaturas

Votos a Candidaturas

	1977	1979	1982	1986	1989	1993	1996	2000
Total	18.278.085	17.965.592	20.936.093	20.081.728	20.351.887	23.403.185	24.802.931	22.814.467
PP	1.504.771	1.036.613	5.548.573	5.247.677	5.285.972	8.201.463	9.716.006	10.321.178
PSOE	5.371.866	5.477.037	10.134.310	8.901.718	8.115.568	9.150.083	9.425.678	7.918.752
IU	1.709.890	1.395.401	735.817	935.504	1.858.588	2.253.722	2.639.774	1.263.043
CIU	172.791	483.446	772.726	1.014.258	1.032.243	1.165.783	1.151.633	970.421
PNV	296.193	275.292	395.656	309.610	252.119	291.448	318.951	353.953
Otros Nacional.	787.035	1.345.213	449.043	621.818	872.800	989.763	996.946	1.250.887
UCD/CDS	6.310.391	6.292.102	2.029.615	1.861.912	1.617.716	414.740	44.771	23.576
Resto	2.125.148	1.660.488	870.353	1.189.231	1.316.881	936.183	509.172	712.657

% Voto a Candidaturas

	1977	1979	1982	1986	1989	1993	1996	2000
Total	100,0%	100,0%	100,0%	100,0%	100,0%	100,0%	100,0%	100,0%
PP	8,2%	5,8%	26,5%	26,1%	26,0%	35,0%	39,2%	45,2%
PSOE	29,4%	30,5%	48,4%	44,3%	39,9%	39,1%	38,0%	34,7%
IU	9,4%	7,8%	3,5%	4,7%	9,1%	9,6%	10,6%	5,5%
CIU	0,9%	2,7%	3,7%	5,1%	5,1%	5,0%	4,6%	4,3%
PNV	1,6%	1,5%	1,9%	1,5%	1,2%	1,2%	1,3%	1,6%
Otros Nacional.	4,3%	7,5%	2,1%	3,1%	4,3%	4,2%	4,0%	5,5%
UCD/CDS	34,5%	35,0%	9,7%	9,3%	7,9%	1,8%	0,2%	0,1%
Resto	11,6%	9,2%	4,2%	5,9%	6,5%	4,0%	2,1%	3,1%



Equivalencia de las candidaturas considerada en la serie

	CiU	IU	Partidos Nacionalistas	PNV	PP	PSOE	UCD/CDS
1977	UCD-IDCC	PCE	CAIC, INDEP, EC-FED, EE, PDPC	PNV	AP	PSOE	UCD
1979	CDC-UDC	PCE	EE, ERC, HB, PAR, PSA, PSUC, UPC, UPN	PNV-EAJ	CD	PSOE	UCD
1982	CIU	PCE	EE, ERC, HB	PNV	AP-PDP	PSOE	UCD CDS
1986	CiU	IU	AIC, CG, CUEC, EE, HB, PAR, PSUC-ENE, UV	EAJ-PNV	CP	PSOE	CDS
1989	CiU	IU	EA, EE, HB, IC, PA, PAR, UV	EAJ-PNV	PP	PSOE	CDS
1993	CiU	IU	PAR, ERC, HB, UV, EA-EUE, UV	EAJ-PNV	PP	PSOE	CDS
1996	CiU	IU	BNG, CC, EA, ERC, HB, UV	EAJ-PNV	PP	PSOE	UC
2000	CiU	IU	BNG, CC, CHA, EA, ERC, IC-V, PA	EAJ-PNV	PP	PSOE-progr.	CDS-UC

Composición del Congreso de los Diputados

Elecciones Generales de 1977

	Diputados	%
Unión de Centro Democrático	166	47,4%
Partido Socialista Obrero Español	118	33,7%
Partido Comunista Español	19	5,4%
Alianza Popular	16	4,6%
Coalición Elect. Pacte Democràtic per Catalunya	11	3,1%
EAJ-Partido Nacionalista Vasco	8	2,3%
Partido Socialista Popular - Unidad Socialista	6	1,7%
Unió del Centre i la Dem. Cristiana de Catalunya	2	0,6%
Esquerra de Catalunya - Front Electoral Democràtic	1	0,3%
Euskadiko Eskerra	1	0,3%
Candidatura Aragonesa Independiente del Centro	1	0,3%
Candidatura Independiente del Centro	1	0,3%
Total	350	100,0%

Elecciones Generales de 1979

	Diputados	%
Unión de Centro Democrático	168	48,0%
Partido Socialista Obrero Español	121	34,6%
Partido Comunista de España	15	4,3%
Coalición Democrática	9	2,6%
Partit Socialista Unificat de Catalunya	8	2,3%
Convergencia i Unió	8	2,3%
Partido Nacionalista Vasco	7	2,0%
Partido Socialista de Andalucía - Partido Andaluz	5	1,4%
Coalición Herri Batasuna	3	0,9%
Coalición Unión Nacional	1	0,3%
Esquerra Republicana de Catalunya-FNC-PSDC	1	0,3%
Euskadiko Ezkerra	1	0,3%
Coalición Unión del Pueblo Canario	1	0,3%
Partido Aragonés Regionalista	1	0,3%
Unión del Pueblo Navarro	1	0,3%
Total	350	100,0%

Elecciones Generales de 1982

	Diputados	%
Partido Socialista Obrero Español	202	57,7%
Coalición Electoral AP-PDP	107	30,6%
Convergencia i Unió	12	3,4%
Unión de Centro Democrático	11	3,1%
Partido Nacionalista Vasco	8	2,3%
Partido Comunista de España	3	0,9%
Centro Democrático y Social	2	0,6%
Herri Batasuna	2	0,6%
Partit Socialista Unificat de Catalunya	1	0,3%
Esquerra Republicana de Catalunya	1	0,3%
Euskadiko Ezquerria	1	0,3%
Total	350	100,0%

Elecciones Generales de 1986

	Diputados	%
Partido Socialista Obrero Español	184	52,6%
Coalición Electoral AP-PDP-PL	105	30,0%
Centro Democrático y Social	19	5,4%
Convergencia i Unió	18	5,1%
Coalición Izquierda Unida	6	1,7%
Euzko Alderdi Jeltzalea-Partido Nacionalista Vasco	6	1,7%
Herri Batasuna	5	1,4%
Euskadiko Ezquerria	2	0,6%
C. Unió de la Esquerra Catalana (UEC-PSUC-ENE)	1	0,3%
Coalición Galega	1	0,3%
Partido Aragonés Regionalista	1	0,3%
Coalición Agrup. Independientes Canarias	1	0,3%
Unió Valenciana	1	0,3%
Total	350	100,0%

Elecciones Generales de 1989

	Diputados	%
Partido Socialista Obrero Español	175	50,0%
Partido Popular	107	30,6%
Convergencia i Unió	18	5,1%
Izquierda Unida	17	4,9%
Centro Democrático y Social	14	4,0%
Euzko Alderdi Jeltzalea-Partido Nacionalista Vasco	5	1,4%
Herri Batasuna	4	1,1%
Partido Andalucista	2	0,6%
Unió Valenciana	2	0,6%
Eusko Alkartasuna	2	0,6%
Euskadiko Ezquerria	2	0,6%
Partido Aragonés Regionalista	1	0,3%
Agrupaciones Independientes de Canarias	1	0,3%
Total	350	100,0%

Elecciones Generales de 1993

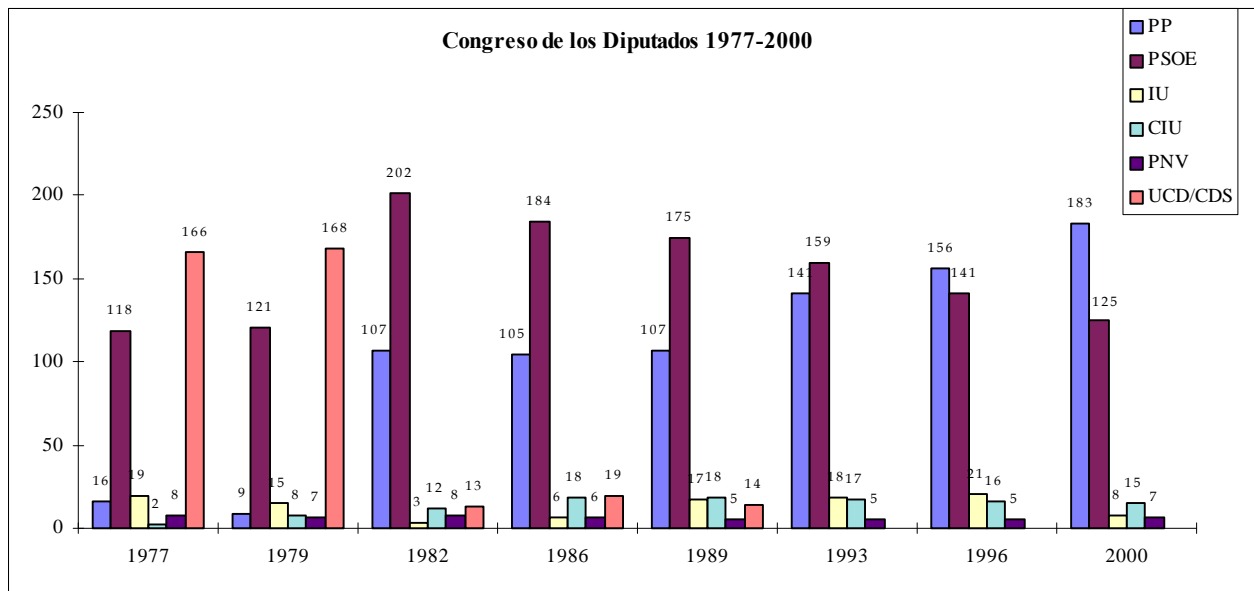
	Diputados	%
Partido Socialista Obrero Español	159	45,4%
Partido Popular	141	40,3%
Izquierda Unida	18	5,1%
Convergencia i Unió	17	4,9%
Euzko Alderdi Jeltzalea-Partido Nacionalista Vasco	5	1,4%
Coalición Canaria	4	1,1%
Herri Batasuna	2	0,6%
Esquerra Republicana de Catalunya	1	0,3%
Partido Aragonés Regionalista	1	0,3%
Eusko Alkartasuna - Euskal Ezquerria	1	0,3%
Unió Valenciana	1	0,3%
Total	350	100,0%

Elecciones Generales de 1996

	Diputados	%
Partido Popular	156	44,6%
Partido Socialista Obrero Español	141	40,3%
Izquierda Unida	21	6,0%
Convergencia i Unió	16	4,6%
Euzko Alderdi Jeltzalea-Partido Nacionalista Vasco	5	1,4%
Coalición Canaria	4	1,1%
Bloque Nacionalista Galego	2	0,6%
Herri Batasuna	2	0,6%
Esquerra Republicana de Catalunya	1	0,3%
Eusko Alkartasuna	1	0,3%
Unió Valenciana	1	0,3%
Total	350	100,0%

Elecciones Generales de 2000

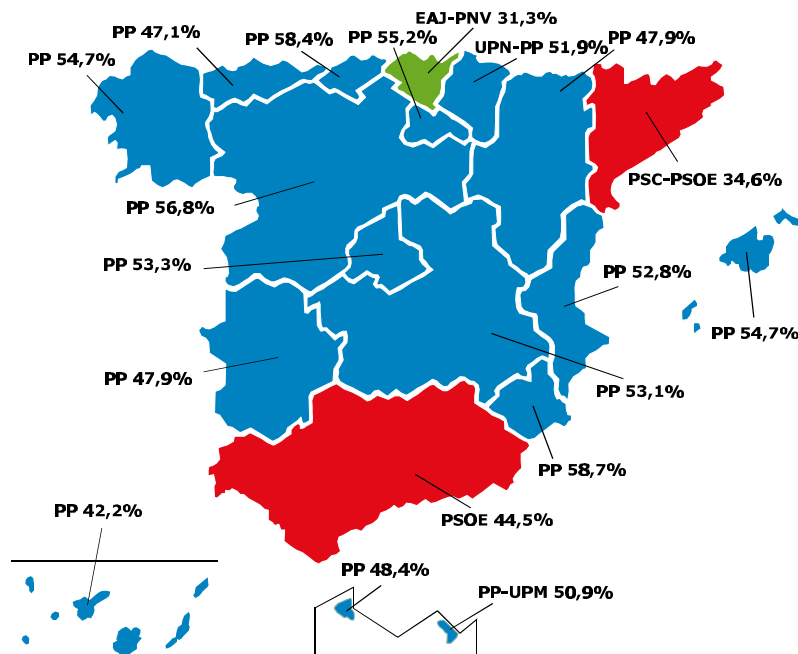
	Diputados	%
Partido Popular	183	52,3%
Partido Socialista Obrero Español - progresistas	125	35,7%
Convergencia i Unió	15	4,3%
Izquierda Unida	8	2,3%
Euzko Alderdi Jeltzalea-Partido Nacionalista Vasco	7	2,0%
Coalición Canaria	4	1,1%
Bloque Nacionalista Galego	3	0,9%
Partido Andalucista	1	0,3%
Esquerra Republicana de Catalunya	1	0,3%
Iniciativa per Catalunya-Verds	1	0,3%
Eusko Alkartasuna	1	0,3%
Chunta Aragonesista	1	0,3%
Total	350	100,0%



Distribución de voto en las elecciones generales de 2000 por autonomía. Tres primeras fuerzas políticas

Andalucía	PSOE-progr. 44,5%	PP 41,1%	IULV-CA 7,9%	Resto 6,5%
Aragón	PP 47,9%	PSOE-progr. 31,5%	CHA 10,6%	10,0%
Asturias	PP 47,1%	PSOE-progr. 37,7%	IU 10,4%	4,8%
Baleares	PP 54,7%	PSOE-progr. 29,7%	PSM-EN 6,0%	9,6%
Canarias	PP 42,2%	CC 29,8%	PSOE-progr. 22,4%	5,6%
Cantabria	PP 58,4%	PSOE-progr. 34,4%	IU 5,2%	2,0%
Castilla-La Mancha	PP 53,1%	PSOE-progr. 41,3%	IU 4,4%	1,2%
Castilla y León	PP 56,8%	PSOE-progr. 32,8%	IU 4,5%	5,9%
Cataluña	PSC-PSOE 34,6%	CiU 29,2%	PP 23,1%	13,1%
Ceuta	PP 48,4%	GIL 29,2%	PSOE-progr. 18,3%	4,1%
Com. Valenciana	PP 52,8%	PSOE-progr. 34,4%	EUPV 5,9%	6,9%
Extremadura	PP 47,9%	PSOE-progr. 45,2%	IU 4,8%	2,1%
Galicia	PP 54,7%	PSdeG-PSOE 24,0%	BNG 18,9%	2,4%
La Rioja	PP 55,2%	PSOE-progr. 35,6%	IU 4,1%	5,1%
Madrid	PP 53,3%	PSOE-progr. 33,7%	IU 9,3%	3,7%
Melilla	PP-UPM 50,9%	BLM 25,3%	PSOE-progr. 20,7%	3,1%
Murcia	PP 58,7%	PSOE-progr. 32,7%	IU 6,3%	2,3%
Navarra	UPN-PP 51,9%	PSOE-progr. 28,4%	IU 7,9%	11,8%
País Vasco	EAJ-PNV 31,3%	PP 29,1%	PSE-EE-PSOE 24,0%	15,6%

PRIMERA FUERZA POLÍTICA POR PORCENTAJE DE VOTO



Distribución de escaños en el Congreso de los Diputados por autonomía. Tres primeras fuerzas políticas

	Total				Resto
Andalucía	62	PSOE-progr. 30	PP 28	IULV-CA 3	1
Almería	5	PP 3	PSOE-progr. 2		
Cádiz	9	PP 4	PSOE-progr. 4	PA 1	
Córdoba	7	PP 3	PSOE-progr. 3	IULV-CA 1	
Granada	7	PSOE-progr. 4	PP 3		
Huelva	5	PSOE-progr. 3	PP 2		
Jaén	6	PSOE-progr. 3	PP 3		
Málaga	10	PP 5	PSOE-progr. 4	IULV-CA 1	
Sevilla	13	PSOE-progr. 7	PP 5	IULV-CA 1	
Aragón	13	PP 8	PSOE-progr. 4	CHA 1	
Huesca	3	PP 2	PSOE-progr. 1		
Teruel	3	PP 2	PSOE-progr. 1		
Zaragoza	7	PP 4	PSOE-progr. 2	CHA 1	
Asturias	9	PP 5	PSOE-progr. 3	IU 1	
Baleares	7	PP 5	PSOE-progr. 2		
Canarias	14	PP 7	CC 4	PSOE-progr. 3	
Las Palmas	7	PP 4	CC 2	PSOE-progr. 1	
S. C. de Tener	7	PP 3	CC 2	PSOE-progr. 2	
Cantabria	5	PP 3	PSOE-progr. 2		
Castilla-La Mancha	20	PP 12	PSOE-progr. 8		
Albacete	4	PP 2	PSOE-progr. 2		
Ciudad Real	5	PP 3	PSOE-progr. 2		
Cuenca	3	PP 2	PSOE-progr. 1		
Guadalajara	3	PP 2	PSOE-progr. 1		
Toledo	5	PP 3	PSOE-progr. 2		
Castilla y León	33	PP 22	PSOE-progr. 11		
Ávila	3	PP 2	PSOE-progr. 1		
Burgos	4	PP 3	PSOE-progr. 1		
León	5	PP 3	PSOE-progr. 2		
Palencia	3	PP 2	PSOE-progr. 1		
Salamanca	4	PP 3	PSOE-progr. 1		
Segovia	3	PP 2	PSOE-progr. 1		
Soria	3	PP 2	PSOE-progr. 1		
Valladolid	5	PP 3	PSOE-progr. 2		
Zamora	3	PP 2	PSOE-progr. 1		
Cataluña	46	PSC-PSOE 17	CiU 15	PP 12	2
Barcelona	31	PSC-PSOE 12	CiU 9	PP 8	2
Gerona	5	CiU 2	PSC-PSOE 2	PP 1	
Lérida	4	CiU 2	PSC-PSOE 1	PP 1	
Tarragona	6	PSC-PSOE 2	CiU 2	PP 2	
Ceuta	1	PP 1			
Com. Valenciana	32	PP 19	PSOE-progr. 12	EUPV 1	
Alicante	11	PP 7	PSOE-progr. 4		
Castellón	5	PP 3	PSOE-progr. 2		
Valencia	16	PP 9	PSOE-progr. 6	EUPV 1	
Extremadura	11	PP 6	PSOE-progr. 5		
Badajoz	6	PP 3	PSOE-progr. 3		
Cáceres	5	PP 3	PSOE-progr. 2		
Galicia	25	PP 16	PSdeG-PSOE 6	BNG 3	
La Coruña	9	PP 5	PSdeG-PSOE 2	BNG 2	
Lugo	4	PP 3	PSdeG-PSOE 1		
Orense	4	PP 3	PSdeG-PSOE 1		
Pontevedra	8	PP 5	PSdeG-PSOE 2	BNG 1	

Distribución de escaños en el Congreso de los Diputados por autonomía. Tres primeras fuerzas políticas

	Total				Resto
La Rioja	4	PP 3	PSOE-progr. 1		
Madrid	34	PP 19	PSOE-progr. 12	IU 3	
Melilla	1	PP-UPM 1			
Murcia	9	PP 6	PSOE-progr. 3		
Navarra	5	UPN-PP 3	PSOE-progr. 2		
País Vasco	19	EAJ-PNV 7	PP 7	PSE-EE-PSOE 4	1
Álava	4	PP 2	PSE-EE-PSOE 1	EAJ-PNV 1	
Guipúzcoa	6	EAJ-PNV 2	PP 2	PSE-EE-PSOE 1	1
Vizcaya	9	EAJ-PNV 4	PP 3	PSE-EE-PSOE 2	

Encuestas preelectorales

Estimación de porcentaje de voto válido

		PP	PSOE	IU	CiU	PNV	Otros
10-2003	CIS	42,4	34,7	5,9	4,0	1,4	11,6
10-2003	Gallup	42,4	36,8	6,2	3,4	1,6	9,6
11-2003	Gallup	43,3	36,5	6,7	3,5	1,6	8,4
12-2003	Instituto Opina	42,0	39,0	5,5	4,0	2,0	7,5
12-2003	Sigma-Dos	44,8	33,7	6,1	3,9	1,5	10,0
12-2003	Metra Seis	44,5	33,1	6,3	4,1	1,4	10,6
12-2003	Celeste Tel	43,0	35,5	3,6	5,9	2,0	10,0
12-2003	Gallup	44,1	35,2	6,1	3,6	1,6	9,4
01-2004	Sigma-Dos	44,6	33,9	6,2	3,8	1,3	10,2
01-2004	Instituto Noxa	42,6	36,5	7,2	3,0	1,7	9,0
01-2004	Instituto Opina	42,5	37,0	5,5	3,5	1,5	10,0
01-2004	Vox Publica	43,0	38,0	5,5	3,0	1,5	9,0
02-2004	Sigma-Dos	44,3	34,8	5,6	3,6	1,5	10,2
02-2004	Celeste-Tel	43,9	35,8	5,4	3,9	1,8	9,2
02-2004	Instituto Noxa	42,6	38,6	5,8	2,8	1,7	8,5

Estimación de escaños

		PP	PSOE	IU	CiU	PNV	Otros
10-2003	CIS	171-182	127-135	7-9	14-15	5-7	8-20
10-2003	Gallup	165-176	132-144	8-10	12-14	6-7	7-19
11-2003	Gallup	171-177	133-140	9-10	13-14	6-7	7-15
12-2003	Instituto Opina	160-171	141-151	6-8	14-15	7-9	6-12
12-2003	Sigma-Dos	180-184	122-125	9	14-15	5-7	10-20
12-2003	Metra Seis	182	123	8	14	7	16
12-2003	Celeste Tel	169-173	136-140	6	14	8	13
12-2003	Gallup	178-182	126-133	8-10	13-14	6-7	7-15
01-2004	Sigma-Dos	179-184	122-126	9-10	14-15	5-7	9-20
01-2004	Instituto Noxa	174	137	11	10	8	10
01-2004	Instituto Opina	171-175	135-138	8-11	12	7-8	10
01-2004	Vox Publica	170-175	138-142	8-10	10-11	6-7	7-14
02-2004	Sigma-Dos	174-183	126-134	5-9	14-15	5-7	9-19
02-2004	Celeste-Tel	174-175	136-137	5-6	12-13	8	13-14
02-2004	Instituto Noxa	164-169	138-142	9-10	9	7-8	12-14

